

XPS 12

Service-Handbuch

Computer-Modell: XPS 12 9250
Vorschriftenmodell: T02H
Vorschriftentyp: T02H001



Anmerkungen, Vorsichtshinweise und Warnungen



ANMERKUNG: Eine ANMERKUNG liefert wichtige Informationen, die Ihnen dabei helfen, Ihr Tablet besser einzusetzen.



VORSICHT: Ein VORSICHTSHINWEIS macht darauf aufmerksam, dass bei Nichtbefolgung von Anweisungen eine Beschädigung der Hardware oder ein Verlust von Daten droht, und zeigt auf, wie derartige Probleme vermieden werden können.



WARNUNG: Durch eine WARNUNG werden Sie auf Gefahrenquellen hingewiesen, die materielle Schäden, Verletzungen oder sogar den Tod von Personen zur Folge haben können.

Copyright © 2015 Dell Inc. Alle Rechte vorbehalten. Dieses Produkt ist durch US-amerikanische und internationale Urheberrechtsgesetze und nach sonstigen Rechten an geistigem Eigentum geschützt. Dell™ und das Dell Logo sind Marken von Dell Inc. in den Vereinigten Staaten und/oder anderen Geltungsbereichen. Alle anderen in diesem Dokument genannten Marken und Handelsbezeichnungen sind möglicherweise Marken der entsprechenden Unternehmen.

2015–11

Rev. A00

Inhaltsverzeichnis

Vor der Arbeit an Komponenten im Inneren Ihres Tablets.....	7
Bevor Sie beginnen:	7
Sicherheitshinweise.....	7
Empfohlene Werkzeuge.....	9
Nach der Arbeit an Komponenten im Inneren Ihres Tablets.....	10
Entfernen des Akkus.....	11
Vorgehensweise.....	11
Wiedereinbauen des Akkus.....	15
Vorgehensweise.....	15
Entfernen des SSD-Laufwerks.....	16
Voraussetzungen.....	16
Vorgehensweise.....	16
Wiedereinbauen des SSD-Laufwerks.....	18
Vorgehensweise.....	18
Voraussetzungen nach der Arbeit am Computer.....	18
Entfernen der Wireless-Karte.....	19
Voraussetzungen.....	19
Vorgehensweise.....	19
Wiedereinbauen der Wireless-Karte.....	21
Vorgehensweise.....	21
Voraussetzungen nach der Arbeit am Computer.....	22

Entfernen der Kamera auf der Vorderseite.....	23
Voraussetzungen.....	23
Vorgehensweise.....	23
Einbauen der Kamera auf der Vorderseite.....	25
Vorgehensweise.....	25
Voraussetzungen nach der Arbeit am Computer.....	25
Entfernen der Kamera auf der Rückseite.....	26
Voraussetzungen.....	26
Vorgehensweise.....	26
Einbauen der Kamera auf der Rückseite.....	28
Vorgehensweise.....	28
Voraussetzungen nach der Arbeit am Computer.....	28
Entfernen der Knopfzellenbatterie.....	29
Voraussetzungen.....	29
Vorgehensweise.....	29
Wiedereinbauen der Knopfzellenbatterie.....	31
Vorgehensweise.....	31
Voraussetzungen nach der Arbeit am Computer.....	31
Entfernen des Audioanschlusses.....	32
Voraussetzungen.....	32
Vorgehensweise.....	32
Einbauen des Audioanschlusses.....	34
Vorgehensweise.....	34
Voraussetzungen nach der Arbeit am Computer.....	34

Entfernen des Mikrofons.....	35
Voraussetzungen.....	35
Vorgehensweise.....	35
Auswechseln des Mikrofons.....	37
Vorgehensweise.....	37
Voraussetzungen nach der Arbeit am Computer.....	37
Entfernen der Betriebsschalterplatine.....	38
Voraussetzungen.....	38
Vorgehensweise.....	38
Wiedereinsetzen der Betriebsschalterplatine.....	40
Vorgehensweise.....	40
Voraussetzungen nach der Arbeit am Computer.....	40
Entfernen der Lautstärketastenplatine.....	41
Voraussetzungen.....	41
Vorgehensweise.....	41
Auswechseln der Lautstärketastenplatine.....	43
Vorgehensweise.....	43
Voraussetzungen nach der Arbeit am Computer.....	43
Entfernen der Systemplatine.....	44
Voraussetzungen.....	44
Vorgehensweise.....	44
Wiedereinbauen der Systemplatine.....	48
Vorgehensweise.....	48
Voraussetzungen nach der Arbeit am Computer.....	49


Entfernen der rückseitigen Abdeckung.....	50
Voraussetzungen.....	50
Vorgehensweise.....	50
Auswechseln der hinteren Abdeckung.....	52
Vorgehensweise.....	52
Voraussetzungen nach der Arbeit am Computer.....	52
Entfernen der Bildschirmbaugruppe.....	53
Voraussetzungen.....	53
Vorgehensweise.....	53
Wiedereinsetzen der Bildschirmbaugruppe.....	55
Vorgehensweise.....	55
Voraussetzungen nach der Arbeit am Computer.....	55
Aktualisieren des BIOS.....	56
Hilfe erhalten und Kontaktaufnahme mit Dell.....	57
Selbsthilfe-Ressourcen.....	57
Kontaktaufnahme mit Dell.....	58

Vor der Arbeit an Komponenten im Inneren Ihres Tablets



ANMERKUNG: Die Abbildungen in diesem Dokument können je nach Konfiguration, die Sie bestellt haben, von den Abbildungen Ihres Tablets abweichen.

Bevor Sie beginnen:

- 1 Speichern und schließen Sie alle geöffneten Dateien und beenden Sie alle geöffneten Programme.
- 2 Fahren Sie Ihr Tablet herunter.
 - Windows 10: Klicken oder tippen Sie auf **Start** →  **Netzschalter** → **Herunterfahren**.
 - Windows 7: Klicken oder tippen Sie auf **Start** → **Shut down (Herunterfahren)**.










ANMERKUNG: Wenn Sie ein anderes Betriebssystem benutzen, lesen Sie bitte in der entsprechenden Betriebssystemdokumentation nach, wie der Computer heruntergefahren wird.


- 3 Trennen Sie Ihr Tablet sowie alle daran angeschlossenen Geräte vom Stromnetz.
- 4 Trennen Sie alle Kabel, wie Telefon- und Netzkabel usw., vom Tablet.
- 5 Trennen Sie alle angeschlossenen Geräte und Peripheriegeräte, z. B. Tastatur, Maus, Monitor usw. vom Tablet.
- 6 Entfernen Sie alle Medienkarten und optischen Datenträger aus dem Tablet, falls vorhanden.

Sicherheitshinweise

Beachten Sie folgende Sicherheitsrichtlinien, damit Ihr Tablet vor möglichen Schäden geschützt und Ihre eigene Sicherheit sichergestellt ist.

-  **WARNUNG:** Bevor Sie Arbeiten an Komponenten im Inneren des Tablets durchführen, lesen Sie zunächst die im Lieferumfang des Tablets enthaltenen Sicherheitshinweise und befolgen Sie die Anweisungen unter [Vor der Arbeit an Komponenten im Inneren Ihres Tablets](#). Nach dem Arbeiten an Komponenten im Inneren des Tablets befolgen Sie die Anweisungen unter [Nach der Arbeit an Komponenten im Inneren Ihres Tablets](#). Weitere Informationen zur bestmöglichen Einhaltung der Sicherheitsrichtlinien finden Sie auf der Website zur Einhaltung gesetzlicher Vorschriften unter www.dell.com/regulatory_compliance.
-  **WARNUNG:** Trennen Sie alle Energiequellen, bevor Sie die Tabletabdeckung oder Verkleidungselemente öffnen. Bringen Sie nach Abschluss der Arbeiten im Inneren des Tablets alle Abdeckungen, Verkleidungselemente und Schrauben wieder an, bevor die Verbindung zur Energiequelle hergestellt wird.
-  **VORSICHT:** Achten Sie auf eine ebene und saubere Arbeitsfläche, um Schäden am Tablet zu vermeiden.
-  **VORSICHT:** Greifen Sie Bauteile und Karten nur an den Außenkanten und berühren Sie keine Steckverbindungen oder Kontakte, um Schäden an diesen zu vermeiden.
-  **VORSICHT:** Sie dürfen nur Fehlerbehebungsmaßnahmen ausführen und Reparaturen vornehmen, wenn Sie durch das Dell Team für technisches Unterstützung dazu autorisiert oder angewiesen wurden. Schäden durch nicht von Dell genehmigte Wartungsversuche werden nicht durch die Garantie abgedeckt. Lesen Sie die Sicherheitshinweise, die Sie zusammen mit dem Produkt erhalten haben, oder unter www.dell.com/regulatory_compliance.
-  **VORSICHT:** Bevor Sie Bauteile im Tablet berühren, erden Sie sich, indem Sie eine unlackierte Metalloberfläche berühren. Berühren Sie während der Arbeiten regelmäßig eine unlackierte Metalloberfläche, um statische Aufladungen abzuleiten, die zur Beschädigung interner Komponenten führen können.

 **VORSICHT:** Ziehen Sie beim Trennen eines Kabels nur am Stecker oder an der Zuglasche und nicht am Kabel selbst. Einige Kabel verfügen über Anschlussstecker mit Sperrzungen oder Flügelschrauben, die vor dem Trennen des Kabels gelöst werden müssen. Achten Sie beim Trennen von Kabeln darauf, diese möglichst gerade abzuziehen, um ein Verbiegen der Kontaktstifte zu vermeiden. Stellen Sie beim Anschließen von Kabeln sicher, dass die Ports und Stecker korrekt orientiert und ausgerichtet sind.

 **VORSICHT:** Drücken Sie auf im Medienkartenlesegerät installierte Karten, um sie auszuwerfen.

Empfohlene Werkzeuge

Für die in diesem Dokument beschriebenen Arbeitsschritte können die folgenden Werkzeuge erforderlich sein:


- Kreuzschlitzschraubenzieher
- Kunststoffstift

Nach der Arbeit an Komponenten im Inneren Ihres Tablets


 **VORSICHT: Im Inneren des Tablets vergessene oder lose Schrauben können das Tablet erheblich beschädigen.**

- 1 Bringen Sie alle Schrauben wieder an und stellen Sie sicher, dass sich keine losen Schrauben im Inneren des Tablets befinden.
- 2 Schließen Sie alle externen Geräte, Peripheriegeräte und Kabel wieder an, die Sie vor dem Arbeiten an Ihrem Tablet entfernt haben.
- 3 Setzen Sie alle Medienkarten, Laufwerke und anderen Teile wieder ein, die Sie vor dem Arbeiten an Ihrem Tablet entfernt haben.
- 4 Schließen Sie das Tablet sowie alle daran angeschlossenen Geräte an das Stromnetz an.
- 5 Schalten Sie das Tablet ein.

Entfernen des Akkus

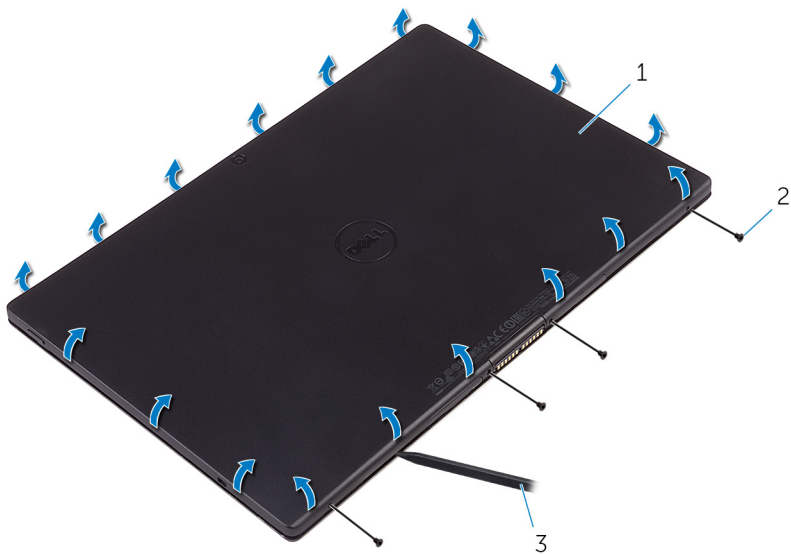
 **WARNUNG:** Bevor Sie Arbeiten an Komponenten im Inneren des Tablets durchführen, lesen Sie zunächst die im Lieferumfang des Tablets enthaltenen Sicherheitshinweise und befolgen Sie die Anweisungen unter [Vor der Arbeit an Komponenten im Inneren Ihres Tablets](#). Nach dem Arbeiten an Komponenten im Inneren des Tablets befolgen Sie die Anweisungen unter [Nach der Arbeit an Komponenten im Inneren Ihres Tablets](#). Weitere Informationen zur bestmöglichen Einhaltung der Sicherheitsrichtlinien finden Sie auf der Website zur Einhaltung gesetzlicher Vorschriften unter www.dell.com/regulatory_compliance.

Vorgehensweise

 **VORSICHT:** Stellen Sie vor dem Öffnen Ihres Tablets sicher, dass Sie es auf ein weiches Tuch oder eine saubere Unterlage legen, um Kratzer auf dem Display zu vermeiden.

- 1 Drehen Sie das Tablet um.
- 2 Entfernen Sie die Schrauben, mit denen die hinteren Abdeckung an der Bildschirmbaugruppe befestigt ist.

- 3** Hebeln Sie mithilfe eines Kunststoffstifts die hintere Abdeckung entlang der Kanten auf.



1 Hintere Abdeckung

2 Schrauben (4)

3 Kunststoffstift

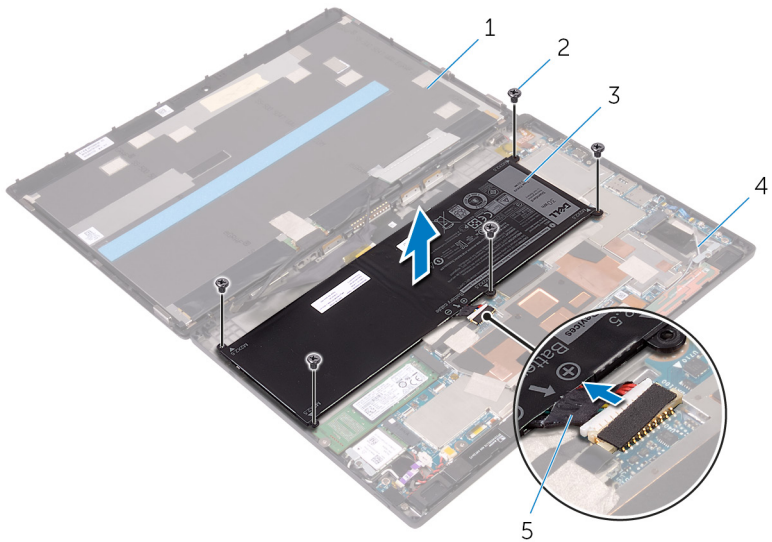
- 4 Heben Sie die hintere Abdeckung vorsichtig ab und drehen Sie sie um.



1 Hintere Abdeckung


- 5 Entfernen Sie die Schrauben, mit denen der Akku an der hinteren Abdeckung befestigt ist.
- 6 Trennen Sie das Batteriekabel von der Systemplatine.

- 7 Heben Sie den Akku zusammen mit seinem Kabel aus der hinteren Abdeckung heraus.



- | | | | |
|---|---------------------|---|-------------------|
| 1 | Bildschirmbaugruppe | 2 | Schrauben (5) |
| 3 | Akku | 4 | Hintere Abdeckung |
| 5 | Akkukabel | | |




Wiedereinbauen des Akkus

 **WARNUNG:** Bevor Sie Arbeiten an Komponenten im Inneren des Tablets durchführen, lesen Sie zunächst die im Lieferumfang des Tablets enthaltenen Sicherheitshinweise und befolgen Sie die Anweisungen unter [Vor der Arbeit an Komponenten im Inneren Ihres Tablets](#). Nach dem Arbeiten an Komponenten im Inneren des Tablets befolgen Sie die Anweisungen unter [Nach der Arbeit an Komponenten im Inneren Ihres Tablets](#). Weitere Informationen zur bestmöglichen Einhaltung der Sicherheitsrichtlinien finden Sie auf der Website zur Einhaltung gesetzlicher Vorschriften unter www.dell.com/regulatory_compliance.

Vorgehensweise

- 1 Richten Sie die Schraubenbohrungen des Akkus mit den Schraubenbohrungen der hinteren Abdeckung aus.
- 2 Bringen Sie die Schrauben wieder an, mit denen der Akku an der hinteren Abdeckung befestigt wird.
- 3 Verbinden Sie das Batteriekabel mit der Systemplatine.
- 4 Richten Sie die hintere Abdeckung mit der Bildschirmbaugruppe aus und lassen Sie sie einrasten.
- 5 Bringen Sie die Schrauben wieder an, mit denen die hintere Abdeckung an der Bildschirmbaugruppe befestigt wird.
- 6 Drehen Sie das Tablet um.

Entfernen des SSD-Laufwerks

-  **WARNUNG:** Bevor Sie Arbeiten an Komponenten im Inneren des Tablets durchführen, lesen Sie zunächst die im Lieferumfang des Tablets enthaltenen Sicherheitshinweise und befolgen Sie die Anweisungen unter [Vor der Arbeit an Komponenten im Inneren Ihres Tablets](#). Nach dem Arbeiten an Komponenten im Inneren des Tablets befolgen Sie die Anweisungen unter [Nach der Arbeit an Komponenten im Inneren Ihres Tablets](#). Weitere Informationen zur bestmöglichen Einhaltung der Sicherheitsrichtlinien finden Sie auf der Website zur Einhaltung gesetzlicher Vorschriften unter www.dell.com/regulatory_compliance.
-  **VORSICHT:** Solid-State-Laufwerke sind äußerst empfindlich. Handhaben Sie das Festplattenlaufwerk mit Vorsicht.
-  **VORSICHT:** Um Datenverlust zu vermeiden, entfernen Sie das SSD-Laufwerk nicht, während sich das Tablet im Energiesparmodus befindet oder eingeschaltet ist.

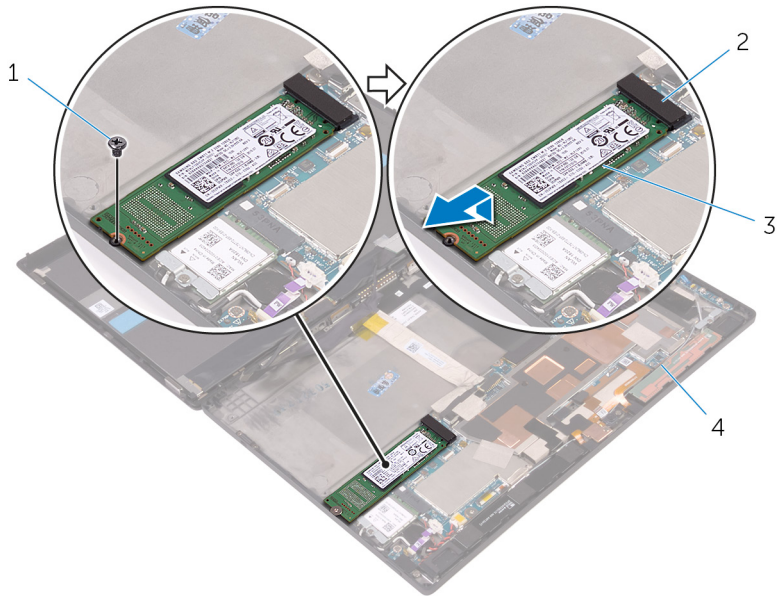
Voraussetzungen

Entfernen Sie den [Akku](#).

Vorgehensweise


- 1 Entfernen Sie die Schraube, mit der das SSD-Laufwerk an der hinteren Abdeckung befestigt ist.

- 2 Heben und schieben Sie das SSD-Laufwerk aus der hinteren Abdeckung heraus.



- | | | | |
|---|--------------|---|-------------------|
| 1 | Schraube | 2 | SSD-Steckplatz |
| 3 | SSD-Laufwerk | 4 | Hintere Abdeckung |

Wiedereinbauen des SSD-Laufwerks

 **WARNUNG:** Bevor Sie Arbeiten an Komponenten im Inneren des Tablets durchführen, lesen Sie zunächst die im Lieferumfang des Tablets enthaltenen Sicherheitshinweise und befolgen Sie die Anweisungen unter [Vor der Arbeit an Komponenten im Inneren Ihres Tablets](#). Nach dem Arbeiten an Komponenten im Inneren des Tablets befolgen Sie die Anweisungen unter [Nach der Arbeit an Komponenten im Inneren Ihres Tablets](#). Weitere Informationen zur bestmöglichen Einhaltung der Sicherheitsrichtlinien finden Sie auf der Website zur Einhaltung gesetzlicher Vorschriften unter www.dell.com/regulatory_compliance.

 **VORSICHT:** Solid-State-Laufwerke sind äußerst empfindlich. Handhaben Sie das Festplattenlaufwerk mit Vorsicht.

Vorgehensweise

- 1 Schieben Sie das SSD-Laufwerk in den Steckplatz auf der Systemplatine ein.
- 2 Richten Sie die Schraubenbohrung am SSD-Laufwerk mit der Schraubenbohrung an der hinteren Abdeckung aus.
- 3 Bringen Sie die Schraube wieder an, mit der das SSD-Laufwerk an der hinteren Abdeckung befestigt wird.

Voraussetzungen nach der Arbeit am Computer

Bauen Sie den [Akku](#) wieder ein.

Entfernen der Wireless-Karte



WARNUNG: Bevor Sie Arbeiten an Komponenten im Inneren des Tablets durchführen, lesen Sie zunächst die im Lieferumfang des Tablets enthaltenen Sicherheitshinweise und befolgen Sie die Anweisungen unter [Vor der Arbeit an Komponenten im Inneren Ihres Tablets](#). Nach dem Arbeiten an Komponenten im Inneren des Tablets befolgen Sie die Anweisungen unter [Nach der Arbeit an Komponenten im Inneren Ihres Tablets](#). Weitere Informationen zur bestmöglichen Einhaltung der Sicherheitsrichtlinien finden Sie auf der Website zur Einhaltung gesetzlicher Vorschriften unter www.dell.com/regulatory_compliance.

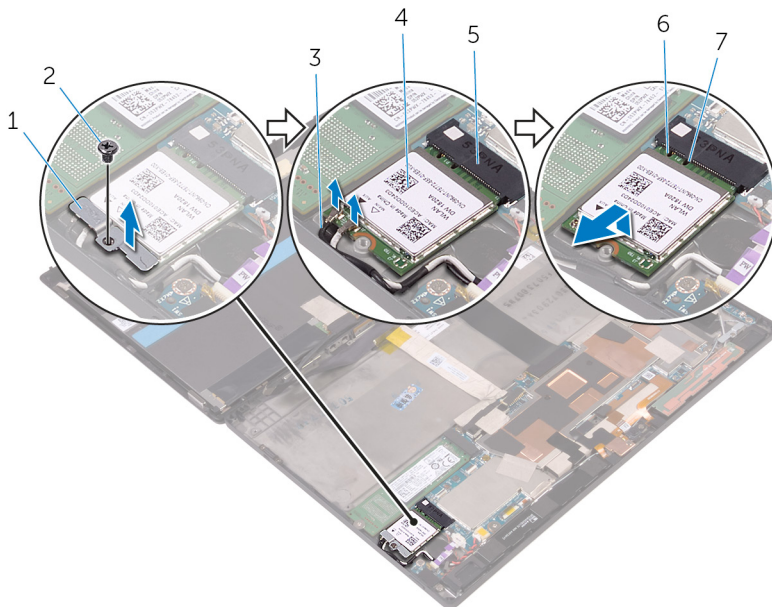
Voraussetzungen

Entfernen Sie den [Akku](#).

Vorgehensweise

- 1 Entfernen Sie die Schraube, mit der die Wireless-Kartenhalterung und die Wireless-Karte an der Systemplatine befestigt sind.
- 2 Heben Sie die Wireless-Kartenhalterung von der Wireless-Karte.
- 3 Trennen Sie die Antennenkabel von der Wireless-Karte.

4 Ziehen Sie die Wireless-Card aus dem Mini-Card-Steckplatz heraus.



1 Wireless-Kartenhalterung

2 Schraube

3 Antennenkabel (2)


4 Wireless-Karte

5 Wireless-Kartensteckplatz

6 Kerbe

7 Lasche

Wiedereinbauen der Wireless-Karte

 **WARNUNG:** Bevor Sie Arbeiten an Komponenten im Inneren des Tablets durchführen, lesen Sie zunächst die im Lieferumfang des Tablets enthaltenen Sicherheitshinweise und befolgen Sie die Anweisungen unter [Vor der Arbeit an Komponenten im Inneren Ihres Tablets](#). Nach dem Arbeiten an Komponenten im Inneren des Tablets befolgen Sie die Anweisungen unter [Nach der Arbeit an Komponenten im Inneren Ihres Tablets](#). Weitere Informationen zur bestmöglichen Einhaltung der Sicherheitsrichtlinien finden Sie auf der Website zur Einhaltung gesetzlicher Vorschriften unter www.dell.com/regulatory_compliance.

Vorgehensweise

 **VORSICHT:** Legen Sie keine Kabel unter die Wireless-Mini-Card, um Beschädigungen der Wireless-Mini-Card zu vermeiden.

- 1 Richten Sie die Kerbe der Wireless-Karte an der Lasche am Wireless-Karten-Steckplatz aus und schieben Sie die Wireless-Karte in den Wireless-Karten-Steckplatz.
- 2 Richten Sie die Schraubenbohrung der Wireless-Karte an der Schraubenbohrung der Systemplatine aus.
- 3 Schließen Sie die Antennenkabel an die Wireless-Karte an. Die folgende Tabelle enthält die Farbcodierung der Antennenkabel für alle von Ihrem Tablet unterstützten Wireless-Karten:

Anschlüsse auf der Wireless-Karte	Antennenkabelfarbe
Netz Kabel (weißes Dreieck)	Weiß
Auxiliary-Kabel (schwarzes Dreieck)	Schwarz

- 4 Richten Sie die Schraubenbohrung auf der Wireless-Kartenhalterung an der Schraubenbohrung auf der Systemplatine aus.
- 5 Bringen Sie die Schraube wieder an, mit der die Wireless-Kartenhalterung und die Wireless-Karte an der Systemplatine befestigt werden.

Voraussetzungen nach der Arbeit am Computer

Bauen Sie den [Akku](#) wieder ein.

Entfernen der Kamera auf der Vorderseite



WARNUNG: Bevor Sie Arbeiten an Komponenten im Inneren des Tablets durchführen, lesen Sie zunächst die im Lieferumfang des Tablets enthaltenen Sicherheitshinweise und befolgen Sie die Anweisungen unter [Vor der Arbeit an Komponenten im Inneren Ihres Tablets](#). Nach dem Arbeiten an Komponenten im Inneren des Tablets befolgen Sie die Anweisungen unter [Nach der Arbeit an Komponenten im Inneren Ihres Tablets](#). Weitere Informationen zur bestmöglichen Einhaltung der Sicherheitsrichtlinien finden Sie auf der Website zur Einhaltung gesetzlicher Vorschriften unter www.dell.com/regulatory_compliance.

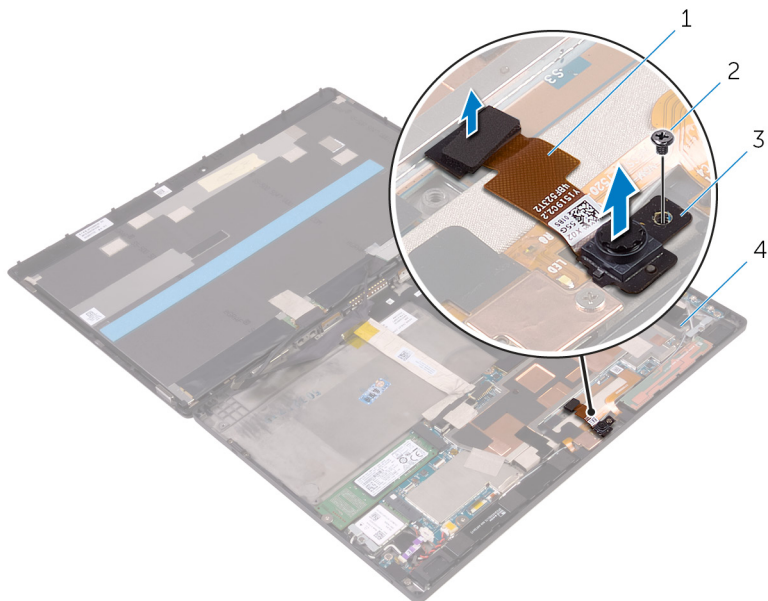
Voraussetzungen

Entfernen Sie den [Akku](#).

Vorgehensweise

- 1 Entfernen Sie die Schraube, mit der die vorderseitige Kamera an der hinteren Abdeckung befestigt ist.
- 2 Ziehen Sie das Kamerakabel von der Systemplatine ab.

- 3** Heben Sie die vorderseitige Kamera zusammen mit dem Kabel aus der hinteren Abdeckung heraus.



- | | | | |
|---|----------------------------|---|--------------------|
| 1 | Kamerakabel | 2 | Schraube |
| 3 | Kamera auf der Vorderseite | 4 | Hinterne Abdeckung |

Einbauen der Kamera auf der Vorderseite



WARNUNG: Bevor Sie Arbeiten an Komponenten im Inneren des Tablets durchführen, lesen Sie zunächst die im Lieferumfang des Tablets enthaltenen Sicherheitshinweise und befolgen Sie die Anweisungen unter [Vor der Arbeit an Komponenten im Inneren Ihres Tablets](#). Nach dem Arbeiten an Komponenten im Inneren des Tablets befolgen Sie die Anweisungen unter [Nach der Arbeit an Komponenten im Inneren Ihres Tablets](#). Weitere Informationen zur bestmöglichen Einhaltung der Sicherheitsrichtlinien finden Sie auf der Website zur Einhaltung gesetzlicher Vorschriften unter www.dell.com/regulatory_compliance.

Vorgehensweise

- 1 Richten Sie die Schraubenbohrung auf der vorderseitigen Kamera mit der Schraubenbohrung auf der hinteren Abdeckung aus.
- 2 Bringen Sie die Schraube wieder an, mit der die vorderseitige Kamera an der hinteren Abdeckung befestigt wird.
- 3 Schließen Sie das Kamerakabel an der Systemplatine an.

Voraussetzungen nach der Arbeit am Computer

Bauen Sie den [Akku](#) wieder ein.

Entfernen der Kamera auf der Rückseite



WARNUNG: Bevor Sie Arbeiten an Komponenten im Inneren des Tablets durchführen, lesen Sie zunächst die im Lieferumfang des Tablets enthaltenen Sicherheitshinweise und befolgen Sie die Anweisungen unter [Vor der Arbeit an Komponenten im Inneren Ihres Tablets](#). Nach dem Arbeiten an Komponenten im Inneren des Tablets befolgen Sie die Anweisungen unter [Nach der Arbeit an Komponenten im Inneren Ihres Tablets](#). Weitere Informationen zur bestmöglichen Einhaltung der Sicherheitsrichtlinien finden Sie auf der Website zur Einhaltung gesetzlicher Vorschriften unter www.dell.com/regulatory_compliance.

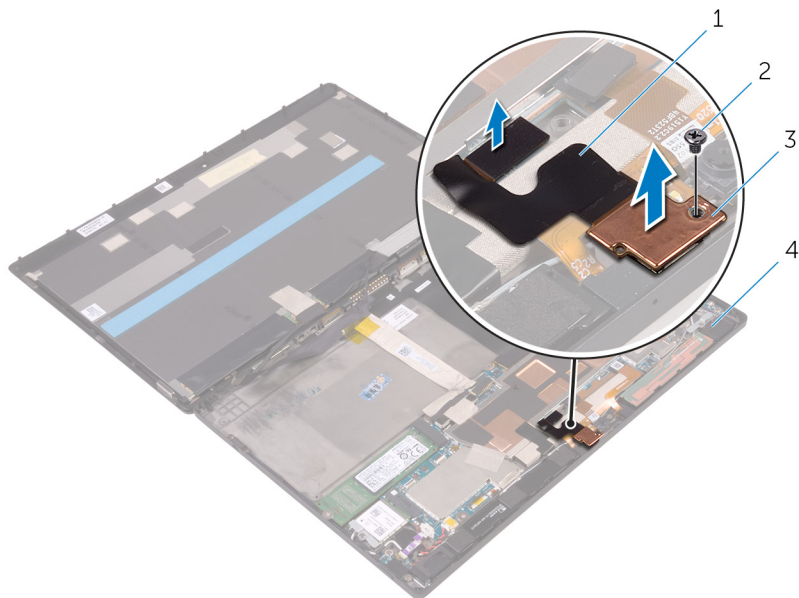
Voraussetzungen

Entfernen Sie den [Akku](#).

Vorgehensweise

- 1 Entfernen Sie die Schraube, mit der die rückseitige Kamera an der hinteren Abdeckung befestigt ist.
- 2 Ziehen Sie das Kamerakabel von der Systemplatine ab.

- 3** Heben Sie die rückseitige Kamera zusammen mit dem Kabel aus der hinteren Abdeckung heraus.



- | | | | |
|---|--------------------------|---|--------------------|
| 1 | Kamerakabel | 2 | Schraube |
| 3 | Kamera auf der Rückseite | 4 | Hinterer Abdeckung |

Einbauen der Kamera auf der Rückseite



WARNUNG: Bevor Sie Arbeiten an Komponenten im Inneren des Tablets durchführen, lesen Sie zunächst die im Lieferumfang des Tablets enthaltenen Sicherheitshinweise und befolgen Sie die Anweisungen unter [Vor der Arbeit an Komponenten im Inneren Ihres Tablets](#). Nach dem Arbeiten an Komponenten im Inneren des Tablets befolgen Sie die Anweisungen unter [Nach der Arbeit an Komponenten im Inneren Ihres Tablets](#). Weitere Informationen zur bestmöglichen Einhaltung der Sicherheitsrichtlinien finden Sie auf der Website zur Einhaltung gesetzlicher Vorschriften unter www.dell.com/regulatory_compliance.



Vorgehensweise

- 1 Richten Sie die Schraubenbohrung auf der rückseitigen Kamera mit der Schraubenbohrung auf der hinteren Abdeckung aus.
- 2 Bringen Sie die Schraube wieder an, mit der die rückseitige Kamera an der hinteren Abdeckung befestigt wird.
- 3 Schließen Sie das Kamerakabel an der Systemplatine an.

Voraussetzungen nach der Arbeit am Computer

Bauen Sie den [Akku](#) wieder ein.

Entfernen der Knopfzellenbatterie

-  **WARNUNG:** Bevor Sie Arbeiten an Komponenten im Inneren des Tablets durchführen, lesen Sie zunächst die im Lieferumfang des Tablets enthaltenen Sicherheitshinweise und befolgen Sie die Anweisungen unter [Vor der Arbeit an Komponenten im Inneren Ihres Tablets](#). Nach dem Arbeiten an Komponenten im Inneren des Tablets befolgen Sie die Anweisungen unter [Nach der Arbeit an Komponenten im Inneren Ihres Tablets](#). Weitere Informationen zur bestmöglichen Einhaltung der Sicherheitsrichtlinien finden Sie auf der Website zur Einhaltung gesetzlicher Vorschriften unter www.dell.com/regulatory_compliance.
-  **VORSICHT:** Durch das Entfernen der Knopfzellenbatterie wird das BIOS-Setup-Programm auf die Standardeinstellungen zurückgesetzt. Es wird empfohlen, dass Sie sich die Einstellungen des BIOS-Setup-Programms notieren, bevor Sie die Knopfzellenbatterie entfernen.

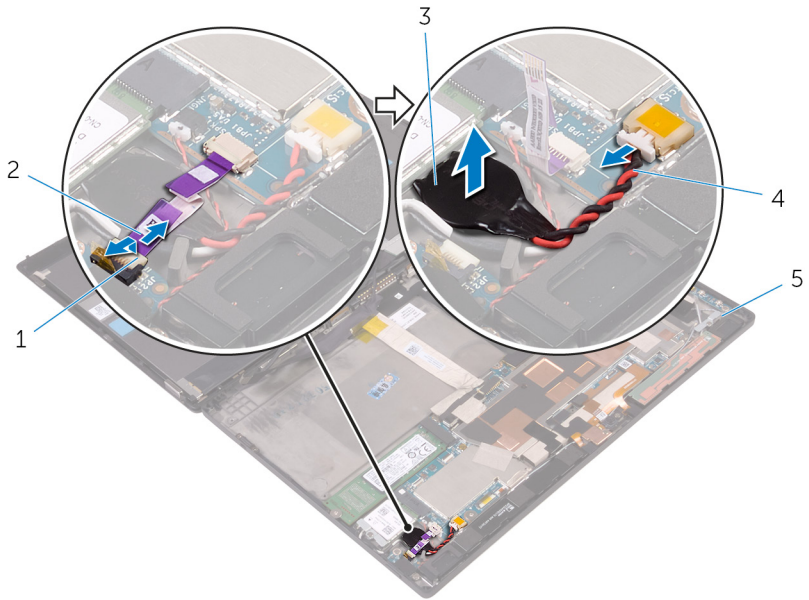
Voraussetzungen

Entfernen Sie den [Akku](#).

Vorgehensweise

- 1 Heben Sie den Freigabehebel an und ziehen Sie das Kabel der Betriebsschalterplatine von der Betriebsschalterplatine ab.
- 2 Trennen Sie das Kabel der Knopfzellenbatterie von der Systemplatine.

3 Entnehmen Sie die Knopfzellenbatterie aus der hinteren Abdeckung.



1 Freigabehebel


2 Kabel der
Betriebsschalterplatine

3 Knopfzellenbatterie

4 Kabel der
Knopfzellenbatterie

5 Hintere Abdeckung

Wiedereinbauen der Knopfzellenbatterie

 **WARNUNG:** Bevor Sie Arbeiten an Komponenten im Inneren des Tablets durchführen, lesen Sie zunächst die im Lieferumfang des Tablets enthaltenen Sicherheitshinweise und befolgen Sie die Anweisungen unter [Vor der Arbeit an Komponenten im Inneren Ihres Tablets](#). Nach dem Arbeiten an Komponenten im Inneren des Tablets befolgen Sie die Anweisungen unter [Nach der Arbeit an Komponenten im Inneren Ihres Tablets](#). Weitere Informationen zur bestmöglichen Einhaltung der Sicherheitsrichtlinien finden Sie auf der Website zur Einhaltung gesetzlicher Vorschriften unter www.dell.com/regulatory_compliance.

Vorgehensweise

- 1 Bringen Sie die Knopfzellenbatterie an der hinteren Abdeckung an.
- 2 Schließen Sie das Knopfzellenbatteriekabel auf der Systemplatine an.
- 3 Schieben Sie das Kabel der Betriebsschalterplatine in den Anschluss auf der Betriebsschalterplatine ein und drücken Sie den Hebel nach unten, um das Kabel zu sichern.

Voraussetzungen nach der Arbeit am Computer

Bauen Sie den [Akku](#) wieder ein.

Entfernen des Audioanschlusses



WARNUNG: Bevor Sie Arbeiten an Komponenten im Inneren des Tablets durchführen, lesen Sie zunächst die im Lieferumfang des Tablets enthaltenen Sicherheitshinweise und befolgen Sie die Anweisungen unter [Vor der Arbeit an Komponenten im Inneren Ihres Tablets](#). Nach dem Arbeiten an Komponenten im Inneren des Tablets befolgen Sie die Anweisungen unter [Nach der Arbeit an Komponenten im Inneren Ihres Tablets](#). Weitere Informationen zur bestmöglichen Einhaltung der Sicherheitsrichtlinien finden Sie auf der Website zur Einhaltung gesetzlicher Vorschriften unter www.dell.com/regulatory_compliance.

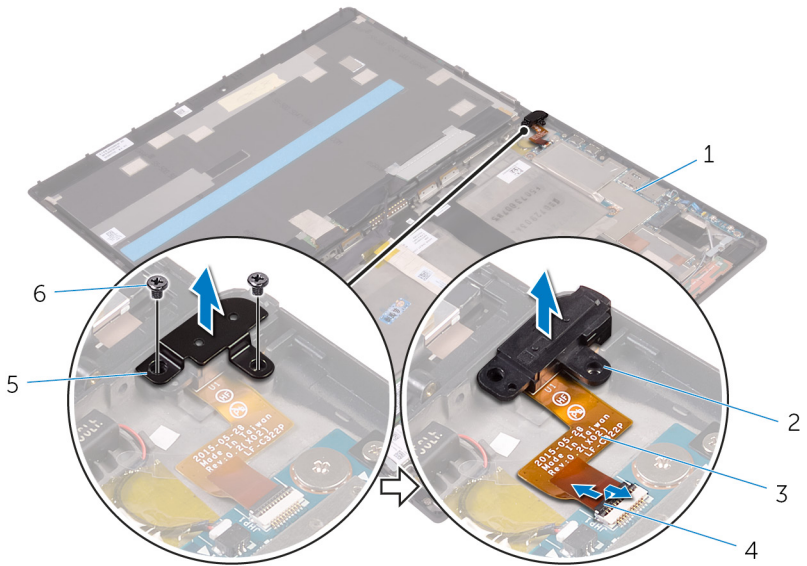
Voraussetzungen

Entfernen Sie den [Akku](#).

Vorgehensweise

- 1 Entfernen Sie die Schrauben, mit denen die Audioanschlusshalterung und der Audioanschluss an der hinteren Abdeckung befestigt sind.
- 2 Heben Sie die Audioanschlusshalterung vom Audioanschluss ab.
- 3 Heben Sie den Freigabehebel an und trennen Sie das Audioanschlusskabel von der Systemplatine.

- 4 Heben Sie den Audioanschluss zusammen mit dem Kabel aus der hinteren Abdeckung heraus.



- | | | | |
|---|-------------------------|---|----------------|
| 1 | Hintere Abdeckung | 2 | Audioanschluss |
| 3 | Audioanschlusskabel | 4 | Freigabehebel |
| 5 | Audioanschlusshalterung | 6 | Schrauben (2) |

Einbauen des Audioanschlusses



WARNUNG: Bevor Sie Arbeiten an Komponenten im Inneren des Tablets durchführen, lesen Sie zunächst die im Lieferumfang des Tablets enthaltenen Sicherheitshinweise und befolgen Sie die Anweisungen unter [Vor der Arbeit an Komponenten im Inneren Ihres Tablets](#). Nach dem Arbeiten an Komponenten im Inneren des Tablets befolgen Sie die Anweisungen unter [Nach der Arbeit an Komponenten im Inneren Ihres Tablets](#). Weitere Informationen zur bestmöglichen Einhaltung der Sicherheitsrichtlinien finden Sie auf der Website zur Einhaltung gesetzlicher Vorschriften unter www.dell.com/regulatory_compliance.

Vorgehensweise

- 1 Schieben Sie das Audioanschlusskabel in den entsprechenden Anschluss auf der Systemplatine und drücken Sie den Hebel nach unten, um das Kabel zu befestigen.
- 2 Richten Sie die Schraubenbohrungen auf der Audioanschlusshalterung und auf dem Audioanschluss mit den Schraubenbohrungen auf der hinteren Abdeckung aus.
- 3 Bringen Sie die Schrauben wieder an, mit denen die Audioanschlusshalterung und der Audioanschluss an der hinteren Abdeckung befestigt werden.

Voraussetzungen nach der Arbeit am Computer

Bauen Sie den [Akku](#) wieder ein.

Entfernen des Mikrofons



WARNUNG: Bevor Sie Arbeiten an Komponenten im Inneren des Tablets durchführen, lesen Sie zunächst die im Lieferumfang des Tablets enthaltenen Sicherheitshinweise und befolgen Sie die Anweisungen unter [Vor der Arbeit an Komponenten im Inneren Ihres Tablets](#). Nach dem Arbeiten an Komponenten im Inneren des Tablets befolgen Sie die Anweisungen unter [Nach der Arbeit an Komponenten im Inneren Ihres Tablets](#). Weitere Informationen zur bestmöglichen Einhaltung der Sicherheitsrichtlinien finden Sie auf der Website zur Einhaltung gesetzlicher Vorschriften unter www.dell.com/regulatory_compliance.

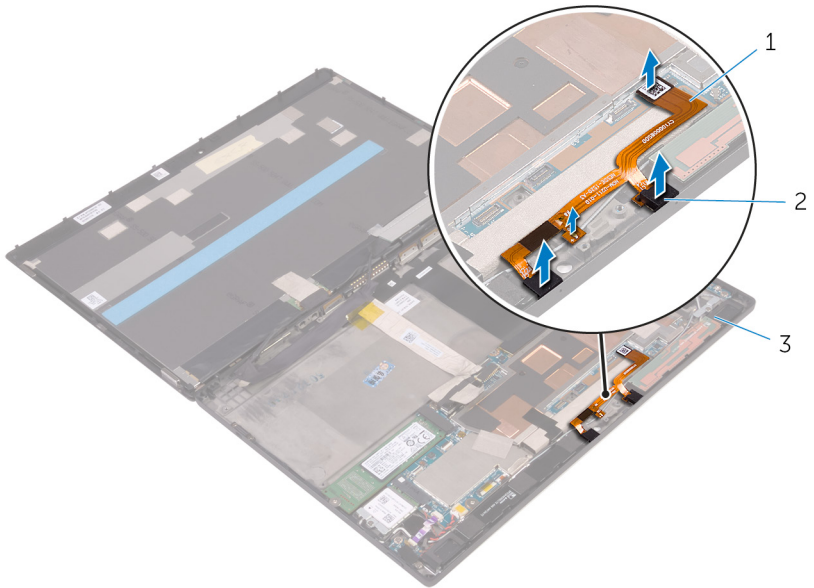
Voraussetzungen

- 1 Entfernen Sie den [Akku](#).
- 2 Entfernen Sie die [Kamera auf der Vorderseite](#).
- 3 Entfernen Sie die [Kamera auf der Rückseite](#).

Vorgehensweise

- 1 Trennen Sie das Mikrofonskabel von der Systemplatine.

- 2 Heben Sie die Mikrofone zusammen mit dem Kabel aus der hinteren Abdeckung heraus.



- 1 Mikrofonskabel
3 Hintere Abdeckung

- 2 Mikrofone (2)

Auswechseln des Mikrofons



WARNUNG: Bevor Sie Arbeiten an Komponenten im Inneren des Tablets durchführen, lesen Sie zunächst die im Lieferumfang des Tablets enthaltenen Sicherheitshinweise und befolgen Sie die Anweisungen unter [Vor der Arbeit an Komponenten im Inneren Ihres Tablets](#). Nach dem Arbeiten an Komponenten im Inneren des Tablets befolgen Sie die Anweisungen unter [Nach der Arbeit an Komponenten im Inneren Ihres Tablets](#). Weitere Informationen zur bestmöglichen Einhaltung der Sicherheitsrichtlinien finden Sie auf der Website zur Einhaltung gesetzlicher Vorschriften unter www.dell.com/regulatory_compliance.

Vorgehensweise

- 1 Richten Sie die Mikrofone an der hinteren Abdeckung aus und lassen Sie sie einrasten.
- 2 Schließen Sie das Mikrofonskabel an die Systemplatine an.

Voraussetzungen nach der Arbeit am Computer

- 1 Bauen Sie die [Kamera auf der Rückseite](#) wieder ein.
- 2 Bauen Sie die [Kamera auf der Vorderseite](#) wieder ein.
- 3 Bauen Sie den [Akku](#) wieder ein.

Entfernen der Betriebschalterplatine



WARNUNG: Bevor Sie Arbeiten an Komponenten im Inneren des Tablets durchführen, lesen Sie zunächst die im Lieferumfang des Tablets enthaltenen Sicherheitshinweise und befolgen Sie die Anweisungen unter [Vor der Arbeit an Komponenten im Inneren Ihres Tablets](#). Nach dem Arbeiten an Komponenten im Inneren des Tablets befolgen Sie die Anweisungen unter [Nach der Arbeit an Komponenten im Inneren Ihres Tablets](#). Weitere Informationen zur bestmöglichen Einhaltung der Sicherheitsrichtlinien finden Sie auf der Website zur Einhaltung gesetzlicher Vorschriften unter www.dell.com/regulatory_compliance.

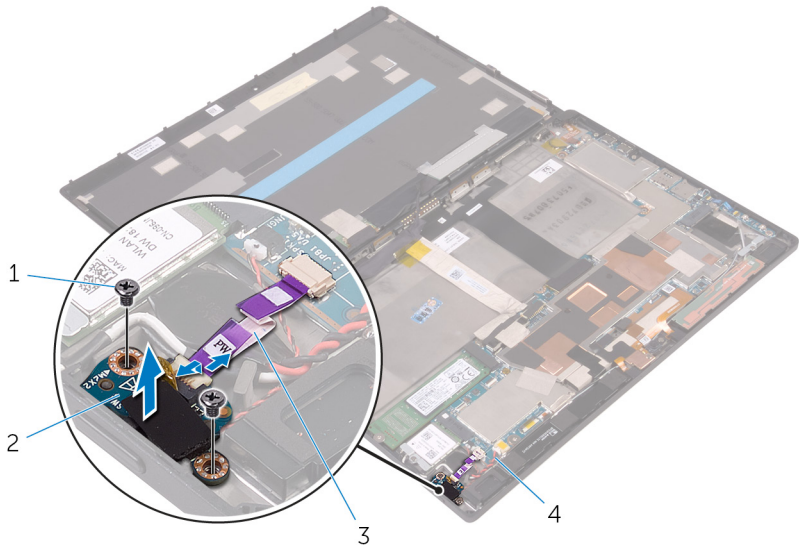
Voraussetzungen

Entfernen Sie den [Akku](#).

Vorgehensweise

- 1 Entfernen Sie die Schrauben, mit denen die Betriebschalterplatine an der hinteren Abdeckung befestigt ist.
- 2 Heben Sie den Freigabehebel an und ziehen Sie das Kabel der Betriebschalterplatine von der Betriebschalterplatine ab.

3 Heben Sie die Betriebsschalterplatine aus der hinteren Abdeckung heraus.




1 Schrauben (2)

2 Betriebsschalterplatine

3 Kabel der
Betriebsschalterplatine

4 Hintere Abdeckung

Wiedereinsetzen der Betriebschalterplatine

 **WARNUNG:** Bevor Sie Arbeiten an Komponenten im Inneren des Tablets durchführen, lesen Sie zunächst die im Lieferumfang des Tablets enthaltenen Sicherheitshinweise und befolgen Sie die Anweisungen unter [Vor der Arbeit an Komponenten im Inneren Ihres Tablets](#). Nach dem Arbeiten an Komponenten im Inneren des Tablets befolgen Sie die Anweisungen unter [Nach der Arbeit an Komponenten im Inneren Ihres Tablets](#). Weitere Informationen zur bestmöglichen Einhaltung der Sicherheitsrichtlinien finden Sie auf der Website zur Einhaltung gesetzlicher Vorschriften unter www.dell.com/regulatory_compliance.

Vorgehensweise

- 1 Richten Sie die Schraubenbohrungen der Betriebschalterplatine mit den Schraubenbohrungen der hinteren Abdeckung aus.
- 2 Bringen Sie die Schrauben wieder an, mit denen die Betriebschalterplatine an der hinteren Abdeckung befestigt wird.
- 3 Schieben Sie das Kabel der Betriebschalterplatine in den Anschluss auf der Betriebschalterplatine ein und drücken Sie den Hebel nach unten, um das Kabel zu sichern.

Voraussetzungen nach der Arbeit am Computer

Bauen Sie den [Akku](#) wieder ein.

Entfernen der Lautstärketastenplatine



WARNUNG: Bevor Sie Arbeiten an Komponenten im Inneren des Tablets durchführen, lesen Sie zunächst die im Lieferumfang des Tablets enthaltenen Sicherheitshinweise und befolgen Sie die Anweisungen unter [Vor der Arbeit an Komponenten im Inneren Ihres Tablets](#). Nach dem Arbeiten an Komponenten im Inneren des Tablets befolgen Sie die Anweisungen unter [Nach der Arbeit an Komponenten im Inneren Ihres Tablets](#). Weitere Informationen zur bestmöglichen Einhaltung der Sicherheitsrichtlinien finden Sie auf der Website zur Einhaltung gesetzlicher Vorschriften unter www.dell.com/regulatory_compliance.

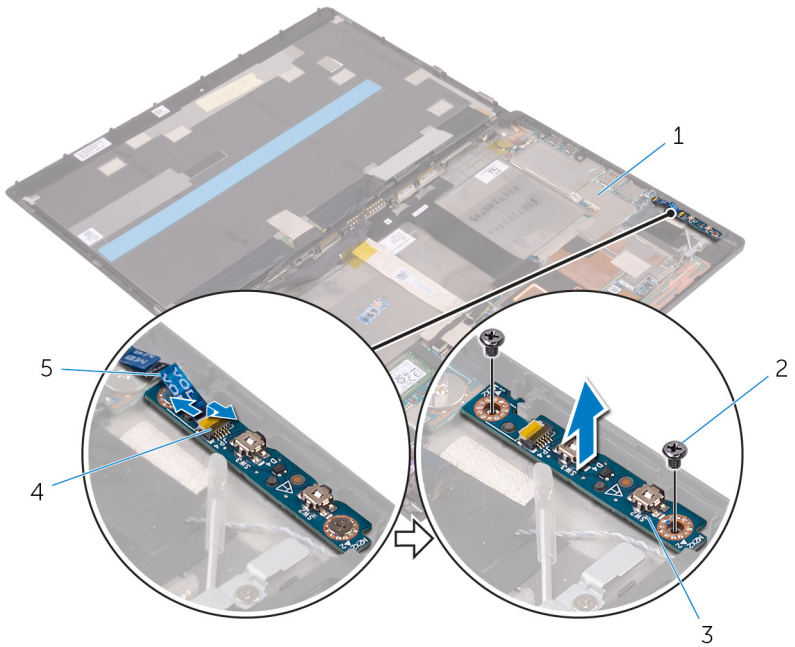
Voraussetzungen

Entfernen Sie den [Akku](#).

Vorgehensweise

- 1 Entfernen Sie die Schrauben, mit denen die Lautstärketastenplatine an der hinteren Abdeckung befestigt ist.
- 2 Heben Sie den Freigabehebel an und ziehen Sie das Kabel der Lautstärketastenplatine von der Lautstärketastenplatine ab.

- 3** Heben Sie die Lautstärketastenplatine aus der hinteren Abdeckung heraus.



- | | | | |
|---|-----------------------------------|---|---------------|
| 1 | Hintere Abdeckung | 2 | Schrauben (2) |
| 3 | Lautstärketastenplatine | 4 | Freigabehebel |
| 5 | Kabel der Lautstärketastenplatine | | |

Auswechseln der Lautstärketastenplatine



WARNUNG: Bevor Sie Arbeiten an Komponenten im Inneren des Tablets durchführen, lesen Sie zunächst die im Lieferumfang des Tablets enthaltenen Sicherheitshinweise und befolgen Sie die Anweisungen unter [Vor der Arbeit an Komponenten im Inneren Ihres Tablets](#). Nach dem Arbeiten an Komponenten im Inneren des Tablets befolgen Sie die Anweisungen unter [Nach der Arbeit an Komponenten im Inneren Ihres Tablets](#). Weitere Informationen zur bestmöglichen Einhaltung der Sicherheitsrichtlinien finden Sie auf der Website zur Einhaltung gesetzlicher Vorschriften unter www.dell.com/regulatory_compliance.

Vorgehensweise

- 1 Richten Sie die Schraubenbohrungen der Lautstärketastenplatine mit den Schraubenbohrungen der hinteren Abdeckung aus.
- 2 Bringen Sie die Schrauben wieder an, mit denen die Lautstärketastenplatine an der hinteren Abdeckung befestigt ist.
- 3 Schieben Sie das Kabel der Lautstärketastenplatine in den Anschluss auf der Lautstärketastenplatine ein und drücken Sie den Hebel nach unten, um das Kabel zu sichern.

Voraussetzungen nach der Arbeit am Computer

Bauen Sie den [Akku](#) wieder ein.

Entfernen der Systemplatine



WARNUNG: Bevor Sie Arbeiten an Komponenten im Inneren des Tablets durchführen, lesen Sie zunächst die im Lieferumfang des Tablets enthaltene Sicherheitshinweise und befolgen Sie die Anweisungen unter [Vor der Arbeit an Komponenten im Inneren Ihres Tablets](#). Nach dem Arbeiten an Komponenten im Inneren des Tablets befolgen Sie die Anweisungen unter [Nach der Arbeit an Komponenten im Inneren Ihres Tablets](#). Weitere Informationen zur bestmöglichen Einhaltung der Sicherheitsrichtlinien finden Sie auf der Website zur Einhaltung gesetzlicher Vorschriften unter www.dell.com/regulatory_compliance.



ANMERKUNG: Die Service-Tag-Nummer Ihres Tablets ist in der Systemplatine gespeichert. Sie müssen die Service-Tag-Nummer im BIOS-Setup-Programm eingeben, nachdem Sie die Systemplatine wieder eingebaut haben.



ANMERKUNG: Durch das Wiedereinbauen der Systemplatine werden alle unter Verwendung des BIOS-Setup-Programms vorgenommenen Änderungen im BIOS rückgängig gemacht. Sie müssen die gewünschten Änderungen erneut vornehmen, nachdem Sie die Systemplatine wieder eingebaut haben.



ANMERKUNG: Bevor Sie die Kabel von der Systemplatine trennen, notieren Sie sich die Position der Anschlüsse, sodass Sie die Kabel nach dem Wiedereinbau der Systemplatine wieder korrekt anschließen können.

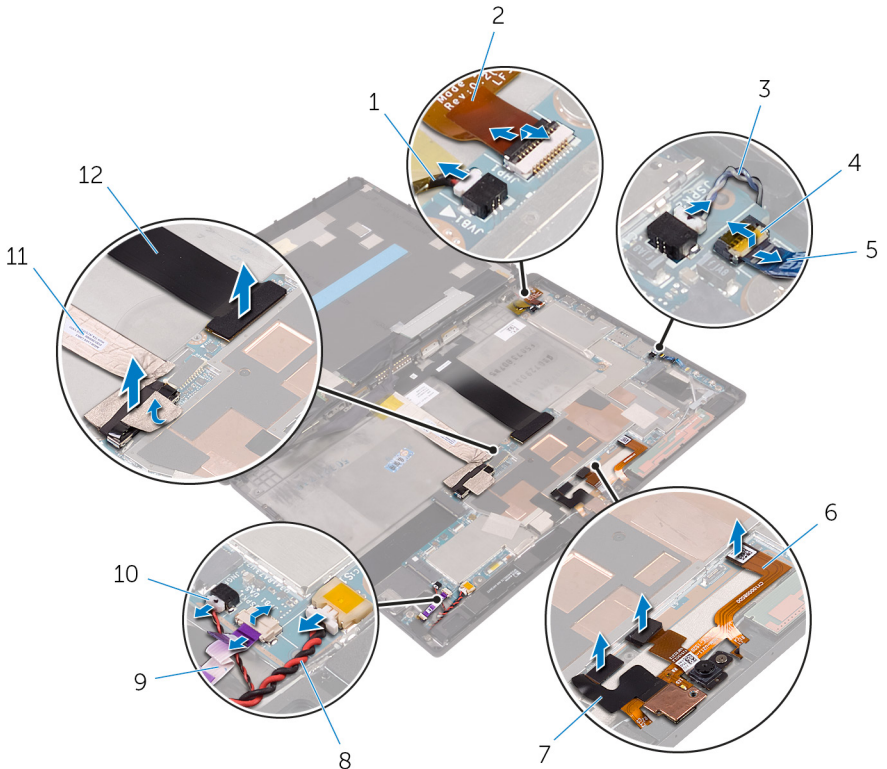
Voraussetzungen

- 1 Entfernen Sie den [Akku](#).
- 2 Entfernen Sie das [SSD-Laufwerk](#).
- 3 Entfernen Sie die [Wireless-Karte](#).

Vorgehensweise

- 1 Trennen Sie die Lautsprecherkabel, Kamerakabel, das Mikrofonkabel und das Kabel der Knopfzellenbatterie von der Systemplatine.

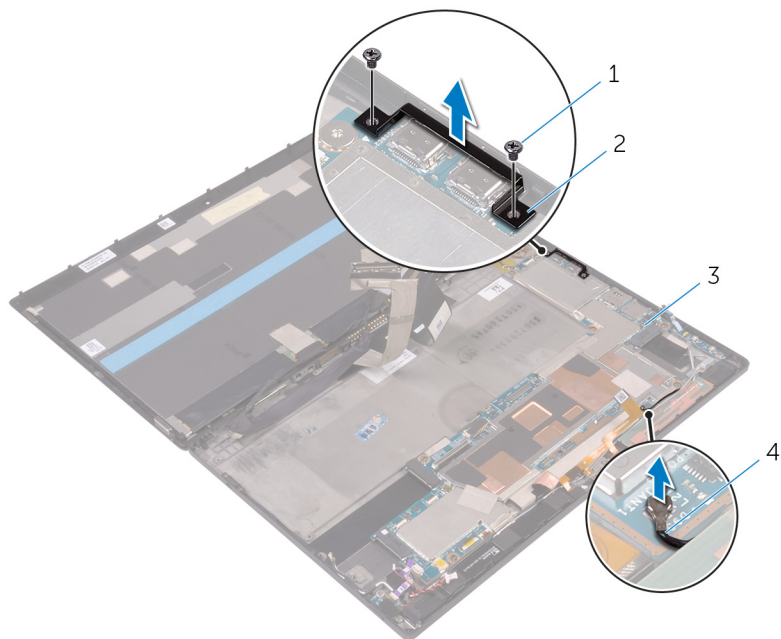
- 2** Heben Sie die Freigabehebel an und trennen Sie das Audioanschlusskabel, das Kabel der Betriebsschalterplatine und das Bildschirmkabel von der Systemplatine.



- | | | | |
|----|--------------------------------------|----|----------------------------------|
| 1 | Vibrationsmotorkabel | 2 | Audioanschlusskabel |
| 3 | Lautsprecherkabel | 4 | Freigabehebel |
| 5 | Kabel der
Lautstärketastenplatine | 6 | Mikrofonkabel |
| 7 | Kamerakabel (2) | 8 | Kabel der
Knopfzellenbatterie |
| 9 | Kabel der
Betriebsschalterplatine | 10 | Lautsprecherkabel |
| 11 | Bildschirmkabel | 12 | Dock-Anschlusskabel |

- 3** Heben Sie das Antennenkabel aus der Systemplatine heraus.
- 4** Entfernen Sie die Schrauben, mit denen die E/A-Halterung an der Systemplatine befestigt ist.

5 Heben Sie die E/A-Halterung aus der Systemplatine heraus.



1 Schrauben (2)

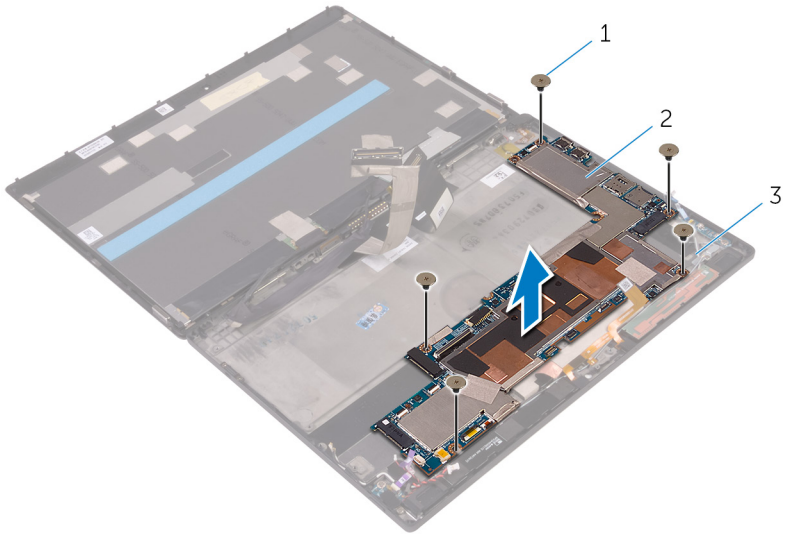
2 E/A-Halterung

3 Hintere Abdeckung

4 Antennenkabel

6 Entfernen Sie die Schrauben, mit denen die Systemplatine an der hinteren Abdeckung befestigt ist.


- 7 Heben Sie die Systemplatine aus der hinteren Abdeckung heraus.





- 1 Schrauben (5)
3 Hintere Abdeckung

- 2 Systemplatine

Wiedereinbauen der Systemplatine

 **WARNUNG:** Bevor Sie Arbeiten an Komponenten im Inneren des Tablets durchführen, lesen Sie zunächst die im Lieferumfang des Tablets enthaltenen Sicherheitshinweise und befolgen Sie die Anweisungen unter [Vor der Arbeit an Komponenten im Inneren Ihres Tablets](#). Nach dem Arbeiten an Komponenten im Inneren des Tablets befolgen Sie die Anweisungen unter [Nach der Arbeit an Komponenten im Inneren Ihres Tablets](#). Weitere Informationen zur bestmöglichen Einhaltung der Sicherheitsrichtlinien finden Sie auf der Website zur Einhaltung gesetzlicher Vorschriften unter www.dell.com/regulatory_compliance.

 **ANMERKUNG:** Die Service-Tag-Nummer Ihres Tablets ist in der Systemplatine gespeichert. Sie müssen die Service-Tag-Nummer im BIOS-Setup-Programm eingeben, nachdem Sie die Systemplatine wieder eingebaut haben.

 **ANMERKUNG:** Durch das Wiedereinbauen der Systemplatine werden alle unter Verwendung des BIOS-Setup-Programms vorgenommenen Änderungen im BIOS rückgängig gemacht. Sie müssen die gewünschten Änderungen erneut vornehmen, nachdem Sie die Systemplatine wieder eingebaut haben.

Vorgehensweise


- 1 Richten Sie die Schraubenbohrungen auf der Systemplatine mit den Schraubenbohrungen auf der hinteren Abdeckung aus.
- 2 Setzen Sie die Schrauben wieder ein, mit denen die Systemplatine an der hinteren Abdeckung befestigt wird.
- 3 Richten Sie die Schraubenbohrungen der E/A-Halterung mit den Schraubenbohrungen der Systemplatine aus.
- 4 Bringen Sie die Schrauben wieder an, mit denen die E/A-Halterung an der Systemplatine befestigt wird.
- 5 Schieben Sie das Audioanschlusskabel, das Kabel der Betriebsschalterplatine und das Kabel der Bildschirmbaugruppe in die jeweiligen Anschlüsse auf der Systemplatine ein und drücken Sie die Hebel nach unten, um die Kabel zu befestigen.

- 6 Schließen Sie die Lautsprecherkabel, das Kamerakabel, das Mikrofonkabel und das Kabel der Knopfzellenbatterie an die jeweiligen Anschlüsse auf der Systemplatine an.

Voraussetzungen nach der Arbeit am Computer

- 1 Setzen Sie die [Wireless-Karte](#) wieder ein.
- 2 Bauen Sie das [SSD-Laufwerk](#) wieder ein.
- 3 Bauen Sie den [Akku](#) wieder ein.

Entfernen der rückseitigen Abdeckung

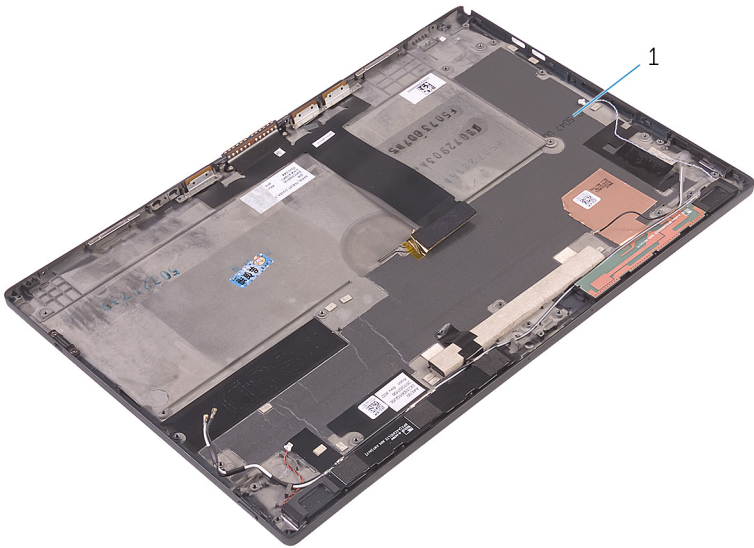
 **WARNUNG:** Bevor Sie Arbeiten an Komponenten im Inneren des Tablets durchführen, lesen Sie zunächst die im Lieferumfang des Tablets enthaltenen Sicherheitshinweise und befolgen Sie die Anweisungen unter [Vor der Arbeit an Komponenten im Inneren Ihres Tablets](#). Nach dem Arbeiten an Komponenten im Inneren des Tablets befolgen Sie die Anweisungen unter [Nach der Arbeit an Komponenten im Inneren Ihres Tablets](#). Weitere Informationen zur bestmöglichen Einhaltung der Sicherheitsrichtlinien finden Sie auf der Website zur Einhaltung gesetzlicher Vorschriften unter www.dell.com/regulatory_compliance.

Voraussetzungen

- 1 Entfernen Sie den [Akku](#).
- 2 Entfernen Sie das [SSD-Laufwerk](#).
- 3 Entfernen Sie die [Wireless-Karte](#).
- 4 Entfernen Sie die [Kamera auf der Vorderseite](#).
- 5 Entfernen Sie die [Kamera auf der Rückseite](#).
- 6 Entfernen Sie die [Knopfzellenbatterie](#).
- 7 Entfernen Sie den [Audioanschluss](#).
- 8 Entfernen Sie die [Mikrofone](#).
- 9 Entfernen Sie die [Betriebsschalterplatine](#).
- 10 Entfernen Sie die [Lautstärketastenplatine](#).
- 11 Entfernen Sie die [Systemplatine](#).
- 12 Entfernen Sie die [Bildschirmbaugruppe](#).

Vorgehensweise

Nachdem die Schritte unter "Voraussetzungen" ausgeführt wurden, verbleibt die hintere Abdeckung.



1 Hintere Abdeckung

Auswechseln der hinteren Abdeckung



WARNUNG: Bevor Sie Arbeiten an Komponenten im Inneren des Tablets durchführen, lesen Sie zunächst die im Lieferumfang des Tablets enthaltenen Sicherheitshinweise und befolgen Sie die Anweisungen unter [Vor der Arbeit an Komponenten im Inneren Ihres Tablets](#). Nach dem Arbeiten an Komponenten im Inneren des Tablets befolgen Sie die Anweisungen unter [Nach der Arbeit an Komponenten im Inneren Ihres Tablets](#). Weitere Informationen zur bestmöglichen Einhaltung der Sicherheitsrichtlinien finden Sie auf der Website zur Einhaltung gesetzlicher Vorschriften unter www.dell.com/regulatory_compliance.

Vorgehensweise

Legen Sie die hintere Abdeckung auf eine flache Oberfläche.

Voraussetzungen nach der Arbeit am Computer

- 1 Bauen Sie die [Bildschirmbaugruppe](#) wieder ein.
- 2 Setzen Sie die [Systemplatine](#) wieder ein.
- 3 Setzen Sie die [Lautstärketastenplatine](#) wieder ein.
- 4 Setzen Sie die [Betriebsschalterplatine](#) wieder ein.
- 5 Bauen Sie die [Mikrofone](#) wieder ein.
- 6 Bauen Sie den [Audioanschluss](#) wieder ein.
- 7 Setzen Sie die [Knopfzellenbatterie](#) wieder ein.
- 8 Bauen Sie die [Kamera auf der Rückseite](#) wieder ein.
- 9 Bauen Sie die [Kamera auf der Vorderseite](#) wieder ein.
- 10 Setzen Sie die [Wireless-Karte](#) wieder ein.
- 11 Bauen Sie das [SSD-Laufwerk](#) wieder ein.
- 12 Bauen Sie den [Akku](#) wieder ein.

Entfernen der Bildschirmbaugruppe



WARNUNG: Bevor Sie Arbeiten an Komponenten im Inneren des Tablets durchführen, lesen Sie zunächst die im Lieferumfang des Tablets enthaltenen Sicherheitshinweise und befolgen Sie die Anweisungen unter [Vor der Arbeit an Komponenten im Inneren Ihres Tablets](#). Nach dem Arbeiten an Komponenten im Inneren des Tablets befolgen Sie die Anweisungen unter [Nach der Arbeit an Komponenten im Inneren Ihres Tablets](#). Weitere Informationen zur bestmöglichen Einhaltung der Sicherheitsrichtlinien finden Sie auf der Website zur Einhaltung gesetzlicher Vorschriften unter www.dell.com/regulatory_compliance.

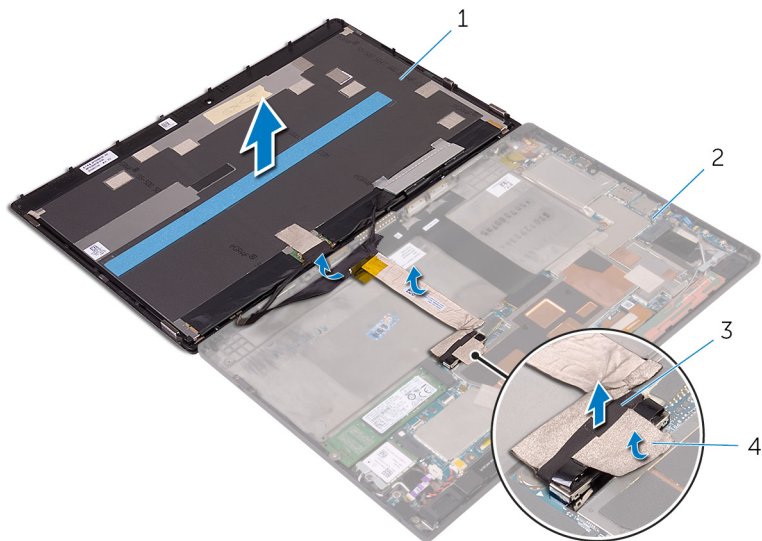
Voraussetzungen

Entfernen Sie den [Akku](#).

Vorgehensweise

- 1 Lösen Sie das Bildschirmkabel von der Systemplatine.
- 2 Trennen Sie mithilfe der Zuglasche das Bildschirmkabel von der Systemplatine.
- 3 Lösen Sie das Bildschirmkabel von der hinteren Abdeckung.

- 4 Heben Sie die Bildschirmbaugruppe zusammen mit dem Kabel aus der hinteren Abdeckung heraus.



1 Bildschirmbaugruppe

2 Hintere Abdeckung

3 Zuglasche

4 Bildschirmkabel

Wiedereinsetzen der Bildschirmbaugruppe



WARNUNG: Bevor Sie Arbeiten an Komponenten im Inneren des Tablets durchführen, lesen Sie zunächst die im Lieferumfang des Tablets enthaltenen Sicherheitshinweise und befolgen Sie die Anweisungen unter [Vor der Arbeit an Komponenten im Inneren Ihres Tablets](#). Nach dem Arbeiten an Komponenten im Inneren des Tablets befolgen Sie die Anweisungen unter [Nach der Arbeit an Komponenten im Inneren Ihres Tablets](#). Weitere Informationen zur bestmöglichen Einhaltung der Sicherheitsrichtlinien finden Sie auf der Website zur Einhaltung gesetzlicher Vorschriften unter www.dell.com/regulatory_compliance.

Vorgehensweise

- 1 Bringen Sie das Bildschirmkabel an der hinteren Abdeckung an.
- 2 Verbinden Sie das Bildschirmkabel mit dem entsprechenden Anschluss auf der Systemplatine.
- 3 Bringen Sie das Bildschirmkabel am Anschluss auf der Systemplatine an.

Voraussetzungen nach der Arbeit am Computer

Bauen Sie den [Akku](#) wieder ein.

Aktualisieren des BIOS

Sie müssen evtl. das BIOS aktualisieren, wenn eine Aktualisierung verfügbar ist oder die Systemplatine ausgetauscht wurde. So aktualisieren Sie das BIOS:

- 1 Schalten Sie das Tablet ein.
- 2 Rufen Sie die Website **www.dell.com/support** auf.
- 3 Klicken Sie auf **Produktsupport**, geben Sie die Service-Tag-Nummer Ihres Tablets ein und klicken Sie auf **Submit (Senden)**.
 **ANMERKUNG:** Wenn Sie keine Service-Tag-Nummer haben, verwenden Sie die automatische Erkennungsfunktion oder suchen Sie manuell nach Ihrem Tablet-Modell.
- 4 Klicken Sie auf **Drivers & Downloads (Treiber & Downloads)**.
- 5 Wählen Sie das Betriebssystem aus, das auf Ihrem Tablet installiert ist.
- 6 Führen Sie auf der Seite einen Bildlauf nach unten durch und erweitern Sie **BIOS**.
- 7 Klicken Sie auf **Download File (Datei herunterladen)**, um die aktuellste BIOS-Version für Ihr Tablet herunterzuladen.
- 8 Speichern Sie die Datei und navigieren Sie nach Abschluss des Downloads zum Ordner, in dem Sie die BIOS-Aktualisierungsdatei gespeichert haben.
- 9 Doppelklicken Sie auf das Dateisymbol der BIOS-Aktualisierungsdatei und befolgen Sie die Anweisungen auf dem Bildschirm.

Hilfe erhalten und Kontaktaufnahme mit Dell

Selbsthilfe-Ressourcen

Mithilfe dieser Selbsthilfe-Ressourcen erhalten Sie Informationen und Hilfe zu Dell-Produkten:

Informationen zu Produkten und Dienstleistungen von Dell

www.dell.com

Windows 8.1 und Windows 10

Anwendung Dell Help & Support (Dell Hilfe und Support)



Windows 10

Erste Schritte-Anwendung



Windows 8.1

Hilfe und Tipps-Anwendung



Zugriff auf die Hilfe in Windows 8, Windows 8.1, und Windows 10

Geben Sie in der Windows-Suche **Hilfe und Support** ein und drücken Sie die **Eingabetaste**.

Aufrufen der Hilfe in Windows 7

Klicken Sie auf **Start** → **Hilfe und Support**.

Onlinehilfe für Betriebssystem

www.dell.com/support/windows
www.dell.com/support/linux

Informationen zur Behebung von Störungen, Benutzerhandbücher, Installationsanweisungen, technische Daten, Technische Hilfeblogs, Treiber und Software-Updates usw.

www.dell.com/support

Erfahren Sie mehr über die Themen Betriebssystem, Einrichtung und Verwendung des Tablets, Datensicherung, Diagnose usw.

Siehe *Ich und mein Dell* unter www.dell.com/support/manuals.

Kontaktaufnahme mit Dell

Informationen zur Kontaktaufnahme mit Dell für den Verkauf, den technischen Support und den Kundendienst erhalten Sie unter www.dell.com/contactdell.



ANMERKUNG: Die Verfügbarkeit ist je nach Land und Produkt unterschiedlich, und bestimmte Dienstleistungen sind in Ihrer Region eventuell nicht verfügbar.



ANMERKUNG: Wenn Sie nicht über eine aktive Internetverbindung verfügen, können Sie Kontaktinformationen auch auf Ihrer Auftragsbestätigung, dem Lieferschein, der Rechnung oder im Dell-Produktkatalog finden.